

# **ZAKŁAD USŁUG „DAN” Spółka z o.o.**

ul.: Kopernika 4c/22, 14-200 Iława  
tel./fax 0-89/644-81-77  
tel. kom. 662-043-592  
e-mail: [dan-ilawa@wp.pl](mailto:dan-ilawa@wp.pl)



<b>STADIUM:</b>	<b>PROJEKT BUDOWLANY</b>
<b>BRANŻA:</b>	Drogowa CPV - 45 23 31 20 - 6
<b>OBIEKT:</b>	<b>Budowa chodnika wraz z parkingiem w msc. Czerwonka</b>
<b>ADRES:</b>	msc. Czerwonka - Gmina Biskupiec
<b>INWESTOR:</b>	Urząd Miasta i Gminy Biskupiec ul.: Niepodległości 2 11 - 300 Biskupiec
<b>PROJEKTANT:</b>	inż. G. Drzycimski

# SPIS TREŚCI DO PROJEKTU BUDOWLANEGO

<b>1. Strona tytułowa</b>	.....	str.
<b>2. Klauzula sprawdzającego</b>	.....	str.
<b>3. Projekt zagospodarowania terenu</b>		
- strona tytułowa	.....	str.
- część opisowa	.....	str.
- część rysunkowa	.....	str.
<b>4. Projekt architektoniczno – budowlany</b>		
- strona tytułowa	.....	str.
- opis techniczny	.....	str.
- część rysunkowa	.....	str.
<b>5. Plan bezpieczeństwa i ochrony zdrowia</b>		
- strona tytułowa	.....	str.
- część opisowa	.....	str.
<b>6. Uprawnienia projektowe</b>	.....	str.
<b>7. Uzgodnienia</b>	.....	str.
<b>8. Projekt zawiera</b>	.....	str.

**ZAKŁAD USŁUG „DAN” Spółka z o.o.**

ul.: Kopernika 4c/22, 14 - 200 Iława

tel./fax: 0 89/644-81-77

tel.: 662-043-592

e mail: [dan-ilawa@wp.pl](mailto:dan-ilawa@wp.pl)

**PROJEKT BUDOWLANY**

**OBIEKT:** Budowa chodnika wraz z parkingiem w msc. Czerwonka.

**Jezdnia:**

- istniejąca w części o nawierzchni bitumicznej, w części gruntowej

**Chodnik:**

- nawierzchnia z kostki betonowej typu „polbruk” gr. 6cm
- podbudowa betonowa Rm = 6-9MPa gr. 10cm
- szerokość 1,50m
- powierzchnia 381,74m<sup>2</sup>

**Parking i zjazdy:**

- nawierzchnia z kostki betonowej typu „polbruk” gr. 8cm
- podbudowa betonowa Rm = 6-9MPa gr. 15cm
- szerokość 5,00m
- powierzchnia 298,07m<sup>2</sup>

**Plac manewrowy:**

- nawierzchnia z prefabrykowanych elem. ażurowych gr. 12cm
- podbudowa zasadnicza z kruszywa łam. stab. mech. gr. 15cm
- powierzchnia 394,50m<sup>2</sup>

**Odwodnienie:**

- powierzchniowe do istniejącej sieci kanalizacji deszczowej

**Działki:**

**Obręb 7 Czerwonka**

**31/3; 258; 260/1; 261/1; 278/1; 281;**

**BRANŻA:** drogowa CPV - 45 23 31 20 - 6

**INWESTOR:** **Urząd Miasta i Gminy Biskupiec**

ul.: Niepodległości 2

11 - 300 Biskupiec

**PROJEKTANT:** inż. Grzegorz Drzycimski (191/81/OL) drogi

**ASYSTENT:** tech. Łukasz Babski

**DATA:** 09. 2008 r.

**ZAKŁAD USŁUG „DAN” Spółka z o.o.**

ul.: Kopernika 4c/22, 14 - 200 Iława

tel./fax: 0 89/644-81-77

tel.: 662-043-592

e mail: [dan-ilawa@wp.pl](mailto:dan-ilawa@wp.pl)

**KLAUZULA SPRAWDZAJĄCEGO**

**OBIEKT:** Budowa chodnika wraz z parkingiem w msc. Czerwonka.

**BRANŻA:** drogowa CPV - 45 23 31 20 - 6

**INWESTOR:** Urząd Miasta i Gminy Biskupiec  
ul.: Niepodległości 2  
11 - 300 Biskupiec

**PROJEKTANT:** inż. Grzegorz Drzycimski ( 191 / 81 / OL )

.....

**SPRAWDZAJĄCY - nie dotyczy**

**Prawo Budowlane art. 20 ust 2, ust.3**

projekt jest zaliczony do obiektów o konstrukcji prostej.

**Oświadczenie wg Prawa Budowlanego; art. 20 ust. 4**

Projekt sporządzono zgodnie z obowiązującymi przepisami oraz zasadami wiedzy technicznej.

.....

**DATA:**

**09. 2008 r.**

**ZAKŁAD USŁUG „DAN” Spółka z o.o.**

ul.: Kopernika 4c/22, 14 - 200 Iława

tel./fax: 0 89/644-81-77

tel.: 662-043-592

e mail: [dan-ilawa@wp.pl](mailto:dan-ilawa@wp.pl)

## **PROJEKT ZAGOSPODAROWANIA** **TERENU**

**OBIEKT:** Budowa chodnika wraz z parkingiem w msc. Czerwonka.

- działki:

**Obręb 7 Czerwonka**

**31/3; 258; 260/1; 261/1; 278/1; 281**

**BRANŻA:** drogowa CPV - 45 23 31 20 - 6

**INWESTOR:** **Urząd Miasta i Gminy Biskupiec**  
ul.: Niepodległości 2  
11 - 300 Biskupiec

**PROJEKTANT:** Grzegorz Drzycimski ( 191/81/OL ) drogi

.....

**ASYSTENT:** Łukasz Babski

.....

**DATA:**

**09. 2008 r.**

## **OPIS TECHNICZNY**

do projektu zagospodarowania terenu

### **1. Przedmiot inwestycji**

**Budowa chodnika wraz z parkingiem w msc. Czerwonka.**

**Inwestor:** **Urząd Miasta i Gminy Biskupiec**  
ul.: Niepodległości 2  
11 - 300 Biskupiec

**Jednostka projektowa:** **Zakład Usług „DAN” Spółka z o.o.**  
ul.: Kopernika 4c/22  
14 - 200 Ława

### **2. Podstawa opracowania :**

- zlecenie od Urzędu Miasta i Gminy Biskupiec,
- podkłady geodezyjne - mapa sytuacyjno - wysokościowa w skali 1:500,
- pomiary uzupełniające w terenie,
- rozporządzenie MTiGM Dz. U 43/99 poz. 430/199 z dnia 02.03.1999r.  
w sprawie warunków technicznych, jakim powinny odpowiadać drogi publiczne i ich  
usytuowanie,
- założenia projektowania dróg.

### **3. Istniejący stan zagospodarowania**

Przedmiotowe przedsięwzięcie zlokalizowane jest na terenie Gminy Biskupiec, w Powiecie Olsztyńskim, w woj. Warmińsko - Mazurskim. Początek projektowanego chodnika przyjęto na wysokości kościoła, w msc. Czerwonka. Koniec natomiast zlokalizowany został na końcu pasa drogowego drogi gminnej. Całkowita długość projektowanej inwestycji wynosi 286,27m. Przedmiotowy chodnik ma poprawić bezpieczeństwo ruchu pieszego w zakresie poruszania się miejscowej ludności na drodze do pobliskiego kościoła, oraz dzieci uczęszczających do miejscowej szkoły. Projektant zaprojektował także parking z 13 miejscami postojowymi, aby uporządkować kwestię postoju pojazdów. Wśród nich przewidziano również miejsce dla osoby niepełnosprawnej. Na terenie działki 278/1 projektant zaprojektował także plac manewrowy dla autobusów dojeżdżających do miejscowej szkoły podstawowej.

Ruch pieszcy na omawianym terenie odbywa się poboczami po obydwu stronach jezdni.

Ukształtowanie terenu na całej długości projektowanej inwestycji jest dosyć zróżnicowane. Obrazuje to usytuowanie przyległych posesji, których wysokość bezwzględna znacznie różni się od wysokości drogi. W związku z tym uporządkowania wymagają zjazdy indywidualne do przyległych posesji. Docelowo jedną działkę prywatną obsługiwał będzie jeden zjazd indywidualny z drogi gminnej o szerokości 5.00m.

Odwodnienie drogi gminnej odbywa się powierzchniowo do istniejącej sieci kanalizacji deszczowej. Projektant nie stosował specjalnych rozwiązań w zakresie odwodnienia, w związku z tym sposób odwodnienia drogi i projektowanego chodnika pozostanie bez zmian.



**Fot. 1.** Widok od strony początku opracowania. Po prawej stronie miejscowy Kościół.



**Fot. 2.** Gruntowy plac manewrowy - docelowo o nawierzchni z płyt ażurowych.



**Fot. 3.** Na wysokości wjazdu do miejscowej szkoły podstawowej.





**Fot. 4.** Widok w stronę końca opracowania. W oddali dr. krajowa nr 51.



**Fot. 5.** Widok z dr. krajowej nr 51 na koniec opracowania.

### 3.1. Istniejące elementy infrastruktury:

Jezdnia	- istniejąca o nawierzchni w części bitumicznej i gruntowej
Kanalizacja deszczowa	- istniejąca - uzgodniono
Kanalizacja sanitarna	- istniejąca - uzgodniono
Sieć gazowa	- nie występuje
Sieć wodociągowa	- istniejąca - uzgodniono
Sieć telekomunikacyjna	- istniejąca - uzgodniono
Sieć energetyczna	- istniejąca - uzgodniono
Centralne ogrzewanie	- nie występuje



### 3.2. Rozbiórki

- rozbiórka elementów betonowych i ceglanych wystających ponad poziom terenu (piwnice),
- rozbiórka elementów betonowych, oraz wykonanych z kamienia (mur w obrębie dz. 261/1),
- rozbiórka nawierzchni z elementów betonowych tzw. „trylinki”,
- rozbiórka nawierzchni betonowej (dojazd do szkoły podstawowej),
- zasypanie istniejącego zbiornika szczelnego na nieczystości stałe i płynne,

## 4. Elementy projektowane

### 4.1. Chodnik.

Na całym obszarze zaprojektowano chodnik szerokości 1,50m o nawierzchni łatworozbieralnej z kostki betonowej typu „polbruk” gr. 6cm, wraz z pasem zieleni szerokości 0,5m oddzielającym ciąg pieszy od drogi gminnej.

Konstrukcja:

- |                                                  |         |
|--------------------------------------------------|---------|
| - nawierzchnia z kostki betonowej typu „polbruk” | - 6 cm  |
| - podsypka piaskowa                              | - 4 cm  |
| - podbudowa z chudego betonu Rm 6-9 MPa          | - 10 cm |
| - warstwa odsączająca z piasku                   | - 20 cm |

### 4.2. Zjazdy i parking.

Konstrukcja:

- |                                                  |         |
|--------------------------------------------------|---------|
| - nawierzchnia z kostki betonowej typu „polbruk” | - 8 cm  |
| - podsypka piaskowa                              | - 4 cm  |
| - podbudowa z chudego betonu Rm 6-9 MPa          | - 15 cm |
| - warstwa odsączająca z piasku                   | - 20 cm |

### 4.3. Plac manewrowy dla autobusów dojeżdżających do szkoły.

Konstrukcja:

- |                                                        |         |
|--------------------------------------------------------|---------|
| - nawierzchnia z prefabrykowanych elementów ażurowych  | - 12 cm |
| - podsypka cementowa - piaskowa                        | - 4 cm  |
| - podbudowa zasadnicza z kruszywa łamanego stab. mech. | - 15 cm |
| - warstwa odsączająca z piasku                         | - 20 cm |

### 4.4. Odwodnienie

- powierzchniowe poprzez spadki podłużne i poprzeczne do istniejącej sieci kanalizacji deszczowej.

### 4.5. Oznakowanie docelowe.

Zaprojektowano oznakowanie pionowe na obszarze projektowanej inwestycji.  
***Projekt docelowej organizacji ruchu zawarty jest w oddzielnym opracowaniu.***

## 5. Ochrona środowiska.

### 5.1. W związku z bardzo małym nasileniem ruchu w trakcie budowy i po dokonaniu przebudowy nie stosowano specjalnych rozwiązań w zakresie:

- ochrony obiektów przed hałasem
- ochrony powietrza

## 5.2. Zadrzewienie.

- wycinka drzew w ilości szt. 2,

## 5.3. Ochrona wód.

- z uwagi na w/w sposób odprowadzenia wód opadowych nie stosowano specjalnych zabezpieczeń w zakresie ochrony wód

## 5.4. Klasa drogi gminnej nie ulega zmianie, jak również sposób oddziaływania na sąsiednie nieruchomości nie ulegnie zwiększeniu.

## 6. Zestawienie powierzchni.

- chodnik	381,74 m <sup>2</sup>
- zjazdy i parking	298,07 m <sup>2</sup>
- plac manewrowy dla autobusów	394,50 m <sup>2</sup>

## 7. Stan prawny.

- działki:

- Obręb 7 Czerwinka

31/3; 260/1; 278/1; 281; - są własnością Skarbu Państwa,

258; 261/1; - są własnością prywatną,

\* Zgody prywatnych właścicieli znajdują się u Inwestora.

## 8. Uzgodnienia.

Przed przystąpieniem do robót zawiadomić odpowiednie instytucje.

Uzgodnienia zawarte są w projekcie budowlanym dotyczącym całości zadania.

**ZAKŁAD USŁUG „DAN” Spółka z o.o.**

ul.: Kopernika 4c/22, 14 - 200 Iława

tel./fax: 0 89/644-81-77

tel.: 662-043-592

e mail: [dan-ilawa@wp.pl](mailto:dan-ilawa@wp.pl)

## **PROJEKT**

### **ARCHITEKTONICZNO - BUDOWLANY**

**OBIEKT:** Budowa chodnika wraz z parkingiem w msc. Czerwonka.

**BRANŻA:** drogowa CPV - 45 23 31 20 - 6

**INWESTOR:** **Urząd Miasta i Gminy Biskupiec**  
ul.: Niepodległości 2  
11 - 300 Biskupiec

**PROJEKTANT:** inż. Grzegorz Drzycimski ( 191/81/OL ) drogi

**ASYSTENT:** tech. Łukasz Babski

**DATA:** 09. 2008 r.

## **O P I S   T E C H N I C Z N Y**

do projektu architektoniczno - budowlanego

### **1. Zakres opracowania.**

**Budowa chodnika wraz z parkingiem w msc. Czerwotka**

**Inwestor:** **Urząd Miasta i Gminy Biskupiec**  
ul.: Niepodległości 2  
11 - 300 Biskupiec

**Jednostka projektowa:** **Zakład Usług „DAN” Spółka z o.o.**  
ul.: Kopernika 4c/22  
14 - 200 Ława

### **2. Podstawa opracowania.**

- zlecenie od Urzędu Miasta i Gminy Biskupiec
- pomiary uzupełniające
- podkłady geodezyjne w skali 1:500
- warunki techniczne Dz. U. nr 43/1999r z dnia 02.03.1999r.
- założenia projektowania dróg

### **3. Stan istniejący.**

- teren inwestycji zagospodarowany,
- nawierzchnia istn. drogi gminnej w części gruntowa, w części bitumiczna,
- brak ciągów pieszych i rowerowych,
- brak zatok autobusowych,
- drzewa kolidujące z planowaną inwestycją przewidziane do wycinki,
- istniejące instalacje podziemne: prąd, telefon, woda, KD, KS,
- istniejące odwodnienie powierzchniowe do istniejącej sieci kanalizacji deszczowej,

### **4. Warunki gruntowo - wodne.**

#### **4.1. Gruntowe.**

Na podstawie badań geologicznych w podłożu opiniowanych odcinków poboczy drogi stwierdzono ogólnie zróżnicowaną budowę geologiczną, reprezentowaną zarówno przez osady holoceny jak i plejstoceny. Na terenie planowanej inwestycji występują głównie grunty piaszczyste..

W związku z powyższym grunty zakwalifikowano do grupy nośności G2.

#### 4.2. Wodne.

Na głębokości do 2,00m nie stwierdzono wody podziemnej o charakterze wody gruntowej.

### 5. Układ projektowy.

#### 5.1. Parametry techniczne drogi gminnej.

- kategoria ruchu - **KR1**,
- klasa drogi - „**D**”,
- prędkość projektowa -  $V_p = 40 \text{ km/h}$

Z uwagi na to, że przedmiotem niniejszej dokumentacji jest tylko infrastruktura towarzysząca drodze, jej nie ulegną zmianie.

### 6. Plan sytuacyjny.

#### 6.1. Projektowany chodnik.

Oś trasy chodnika wyznaczono na podkładzie geodezyjnym, kąty pomierzono na mapie. Oś chodnika, punkty wierzchołkowe może wyznaczyć tylko uprawniony geodeta. Granice działek wznowi geodeta, ewentualne przekroczenia należy uzgodnić z właścicielem działki i projektantem. Chodnik w planie dowiązano pod względem geometrycznym do stanu istniejącego.

- |                              |                             |
|------------------------------|-----------------------------|
| - szerokość chodnika         | 1,50m                       |
| - spadek poprzeczny chodnika | 2% - jednostronny do jezdni |
| - spadek poprzeczny zjazdów  | jednostronny do jezdni      |

### 7. Profil podłużny.

7.1. Niweletę chodnika zaprojektowano w nawiązaniu do istniejących rzędnych terenu oraz wjazdów.

#### 7.2. Spadki podłużne niwelety.

##### 7.2.1. Chodnik.

- |       |        |
|-------|--------|
| - min | 0,15 % |
| - max | 8,90 % |

#### 7.3. Łuki pionowe.

- wyst. załamania

### 8. Przekrój normalny.

#### 8.1. Chodnik

- spadek jednostronny na chodniku do jezdni - 2,0 %,

## 8.2. Zjazd

- spadek jednostronny do jezdni - 2,0 %

## 9. Przekroje konstrukcyjne.

### 9.1. Chodnik.

- przyjęto konstrukcję chodnika według zmodyfikowanej tab. 5.7.1.b.  
Sprzątanie oraz odśnieżanie odbywać się będzie sprzętem mechanicznym o ciężarze do 2,5t.

Konstrukcja chodnika:

- nawierzchnia z kostki betonowej typu „polbruk” - 6 cm
- podsypka piaskowa - 4 cm
- podbudowa betonowa Rm 6-9 MPa - 10 cm
- warstwa odsączająca z piasku - 20 cm
- krawężnik najazdowy na ławie betonowej C12/15
- krawężnik betonowy na ławie betonowej C12/15
- obrzeże betonowe na ławie betonowej C12/15

### 9.2. Zjazdy i parking.

- przyjęto konstrukcję według zmodyfikowanej tab. 5.7.2.b.  
Sprzątanie oraz odśnieżanie odbywać się będzie sprzętem mechanicznym o ciężarze do 2,5t.

Konstrukcja zjazdów i parkingu:

- nawierzchnia z kostki betonowej typu „polbruk” - 8 cm
- podsypka piaskowa - 4 cm
- podbudowa betonowa Rm 6-9 MPa - 15 cm
- warstwa odsączająca z piasku - 20 cm
- krawężnik najazdowy na ławie betonowej C12/15
- krawężnik betonowy na ławie betonowej C12/15
- obrzeże betonowe na ławie betonowej C12/15

### 9.3. Plac manewrowy.

- przyjęto konstrukcję placu według zmodyfikowanej tab. 5.6.1.b.  
Sprzątanie oraz odśnieżanie odbywać się będzie sprzętem mechanicznym o ciężarze do 2,5t.

Konstrukcja placu:

- nawierzchnia z płyt prefabrykowanych ażurowych - 12 cm
- podsypka piaskowa - 4 cm
- podbudowa zasadnicza z kruszywa łamanego stabilizowanego mechanicznie - 15 cm
- warstwa odsączająca z piasku - 20 cm



- krawężnik najazdowy na ławie betonowej C12/15
- krawężnik betonowy na ławie betonowej C12/15
- obrzeże betonowe na ławie betonowej C12/15

#### 9.4. Zieleń.

- zaprojektowano zieleń trawiastą na obszarach pomiędzy gruntami prywatnymi i projektowaną inwestycją,

#### 9.5. Ochrona drzew.

- wycinka drzew kolidujących z projektowaną inwestycją

### **10. Organizacja ruchu.**

#### 10.1. Pieszego.

- zabudowa wiejska - znaczny ruch pieszego,
- ruch dzieci udających się do miejscowej szkoły podstawowej,

### **11. Odwodnienie.**

- odprowadzenie wód opadowych zaplanowano poprzez spadki podłużne i poprzeczne, do istniejącego systemu kanalizacji deszczowej,

### **12. Niepełnosprawni.**

- nie dotyczy

### **13. Ochrona środowiska**

Budowa chodnika nie wpłynie negatywnie na istniejące środowisko:

- nawierzchnia chodnika i zjazdów wykonana zostanie z kostki betonowej typu „polbruk”
- nawierzchnie drogowe szczelne, nie pyłne,
- odwodnienie powierzchniowe do istniejącego systemu,
- roboty drogowe nie naruszają systemu wód podziemnych,
- tereny zielone - rekultywacja,

### **14. Roboty ziemne**

- ziemię z wykopu przeznaczono na odkład w miejsce wskazane przez inwestora,
- wykonać bardzo dobre zagęszczenie, w szczególności nad wykopami po instalacjach podziemnych,
- niweleta jest poprowadzona po terenie i mogą nastąpić lokalne wypłycenia sieci
- ewentualne kolizje zgłaszać do użytkowników,
- w obrębie zaznaczonych urządzeń roboty wykonywać ręcznie po uprzednim zgłoszeniu do właściciela lub zarządcy sieci,

## **15. Urządzenia podziemne, uzgodnienia.**

15.1. W obrębie zaznaczonych urządzeń podziemnych roboty ziemne i drogowe wykonywać ręcznie.

15.2. Lokalizacja w/w urządzeń jest zaznaczona na planie, dodatkowo wejście na budowę zgłosić do właścicieli sieci oraz właścicieli pasów drogowych:

- sieć energetyczna - Zakład Energetyczny ENERGA w Olsztynie,
- sieć telefoniczna - T P S.A. Pion Sieci Obszar Eksploatacji w Olsztynie,
- sieć wodociągowa, kanalizacyjna, - Przedsiębiorstwo Wodociągowo Kanalizacyjne w Biskupcu,
- pas drogowy drogi gminnej - Urząd Miasta i Gminy w Biskupcu,

15.3. Uzgodnienia poszczególnych sieci podziemnych załączone jako ksero w niniejszej dokumentacji.

## **16. Stan prawny.**

- działki:

**Obręb 7 Czerwonka**

**31/3; 258; 260/1; 261/1; 278/1; 281;** - są własnością Skarbu Państwa,  
**258; 261/1;** - są własnością prywatną

\* Zgody prywatnych właścicieli znajdują się u Inwestora.

## **17. Tyczenie obiektu.**

- osie, kąty i punkty główne wyznaczono na aktualnym podkładzie mapowym,
- należy zlecić uprawnionemu geodecie wyznaczenie granic działek, punktów głównych, reperów roboczych, co zostało ujęte w kosztorysie,
- punkty dodatkowe wyznacza wykonawca - ujęto w odrębnej pozycji kosztorysowej,
- pomiar powykonawczy - ujęto w odrębnej pozycji kosztorysowej,
- w przypadku znacznych różnic korekty uzgodnić z projektantem.

## **18. Kosztorys.**

- załącznikiem do niniejszej dokumentacji jest kosztorys z miesiąca listopada 2008r.

## **19. Uwagi końcowe.**

*Wszystkie materiały stosowane do wykonywanie robót, sprzęt, transport, wykonywanie robót, kontrola jakości robót, sposób obmiaru, odbiór, oraz podstawa płatności za wykonanie roboty w okresie objętym niniejszym projektem powinny być zgodne z wymaganiami zawartymi w SZCZEGÓŁOWYCH SPECYFIKACJACH TECHNICZNYCH załączonych do projektu budowlanego oraz obowiązującymi normami i przepisami technicznymi.*

**ZAKŁAD USŁUG „DAN” Spółka z o.o.**

ul.: Kopernika 4c/22, 14 - 200 Iława

tel./fax: 0 89/644-81-77

tel.: 662-043-592

e mail: [dan-ilawa@wp.pl](mailto:dan-ilawa@wp.pl)

## **INFORMACJA DOTYCZĄCA BEZPIECZEŃSTWA I OCHRONY ZDROWIA**

**OBIEKT:** Budowa chodnika wraz z parkingiem w msc. Czerwonka.

**BRANŻA:** drogowa CPV - 45 23 31 20 - 6

**INWESTOR:** Urząd Miasta i Gminy Biskupiec  
ul.: Niepodległości 2  
11 - 300 Biskupiec

**PROJEKTANT:** inż. Grzegorz Drzycimski (191/81/OL)

**ASYSTENT :** tech. Łukasz Babski

.....

*Opracowano na podstawie Dz. U 120/2003r. poz. 1126 z dnia 10 lipca 2003r.*

**DATA:** 09.2008 r.

## **OPIS TECHNICZNY**

do informacji dotyczącej bezpieczeństwa i ochrony zdrowia

### **1. Obiekt.**

**Budowa chodnika wraz z parkingiem w msc. Czerwonka.**

### **2. Zakres robót.**

#### **2.2. Roboty drogowe.**

- budowa chodnika wraz ze zjazdami,
- budowa parkingu i placu manewrowego,
- ustawienie oznakowania.

#### **2.1. Kolejność realizacji**

- oznakowanie zadania,
- I etap - uzupełnienie odwodnienia,
- II etap - roboty drogowe,
- III etap - uporządkowanie placu budowy,
- zdjęcie oznakowania,
- szczegółowa kolejność wg pkt-u 1.1. i 1.2.

### **3. Wykaz istniejących obiektów budowlanych.**

- budynki usługowe, gospodarcze i mieszkalne odl. /zmienna/ 5,00 – 50,00m,
- nawierzchnia gruntowa,
- sieć telefoniczna,
- sieć energetyczna,
- sieć wodociągowa.
- sieć gazowa,
- sieć kanalizacyjna

### **4. Elementy zagospodarowania stwarzające zagrożenie bezpieczeństwa i zdrowia ludzi.**

- instalacje podziemne.

## **5. Zagrożenia podczas realizacji.**

### **5.1 Roboty drogowe.**

- skala: 10 pracowników, 2 samochody ciężarowe, spycharka, koparka, zagęszczarki gruntu,
- rodzaj: praca pracowników i sprzętu w strefie oddziaływania drogi,
- miejsce: pas drogowy - pkt 1.1.
- czas: 30 dni roboczych.

### **5.2. Roboty ziemne**

- skala: 4 pracowników, samochód ciężarowy, koparka, zagęszczarki gruntu, wibromłoty,
- rodzaj: praca pracowników i sprzętu w strefie oddziaływania drogi, wykopanie rowów drogowych, zasypanie wykopów,
- miejsce: pas drogowy - pkt 1.1.
- czas: 15 dni roboczych.

## **6. Sposób instruktazu pracowników.**

- szkolenie na stanowisku pracy,
- wykazanie ryzyka:
  - praca w obrębie czynnej drogi,
  - głębokie wykopy,
  - wywiezienie elementów z rozbiórki
  - zasypanie wykopu.
- omówienie:
  - instrukcji ppoż., pierwszej pomocy, telefony alarmowe, działania w przypadku uszkodzenia sieci: elektrycznej, telefonicznej,
  - sprzętu i środków bezpieczeństwa: wibromłoty, koparka, układarka, walce drogowe.

## **7. Środki techniczne i organizacyjne zapobiegające niebezpieczeństwom.**

- sprawdzenie aktualności szkoleń, uprawnień i badań pracowników,
- sprawdzenie dokumentów eksploatacyjnych urządzeń i maszyn,
- sprawdzenie atestów materiałów
- wyznaczenie i ogrodzenie stref roboczych,
- codzienne sprawdzanie prawidłowości ogrodzenia, oznakowania i stanu szalunków przy wykopach,
- używanie sprzętu i odzieży ochronnej osobistej,
- odszukanie i wskazanie urządzeń infrastruktury podziemnej,
- montaż rur osłonowych i zabezpieczeń na instalacjach sieci podziemnych,
- wyznaczenie:
  - miejsca ustawienia barakowozów,
  - dróg wjazdowych i wyjazdowych z placu budowy,
- zapewnienie koniecznej ilości sprzętu ppoż. na poszczególnych stanowiskach pracy i maszynach,
- zorganizowanie ochrony sprzętu i maszyn oraz prowadzonych robót,
- zapewnienie dostępu do telefonów alarmowych przez całą dobę,
- wykazanie ryzyka: rozładunek ciężkich materiałów, praca w wykopie,
- ustawienie tablicy informacyjnej na temat budowy.

**8. W/w zalecenia dotyczą generalnego wykonawcy, podwykonawców i sprzętu najemnego.**

**9. Informację opracowano na podstawie**

- projektu budowlanego budowy chodnika wraz z parkingiem w msc. Czerwonka.
- Dz.U. 03.120/2003r. poz. 1126 z dnia 10 lipca 2003 r



**U Z G O D N I E N I A**

ZBI.7331-73/08

Biskupiec, dnia 21 października 2008 r.

**DECYZJA NR 10/08**  
**o ustaleniu lokalizacji inwestycji celu publicznego**

Na podstawie art. 4 ust. 2 pkt 1, art. 50 ust. 1 i 4, art. 51 ust. 1 pkt. 2 ustawy z dnia 27 marca 2003 r. o planowaniu i zagospodarowaniu przestrzennym (Dz. U. z 2003 r., Nr 80, poz. 717 ze zm.) w związku z art. 2 pkt 5 wyżej wymienionej ustawy oraz na podstawie art. 104 § 1 ustawy z dnia 14 czerwca 1960 r. Kodeks postępowania administracyjnego (Dz. U. z 2000 r., Nr 98, poz. 1071 ze zm.) po rozpatrzeniu wniosku Zakładu Usług „DAN” sp. z o.o. 14-200 Iława, ul. Kopernika 4c/22 występującego w imieniu Gminy Biskupiec

**ustalam**

lokalizację inwestycji celu publicznego polegającą na:

**budowie chodnika wraz z parkingiem we wsi Czerwonka**, na terenie działek o nr ewid. **31/3, 258, 260/1, 261/1, 278/1 i 281** położonych w obrębie **Czerwonka**, gmina Biskupiec, dla której inwestorem jest Gmina Biskupiec.

**1. Ustalenia dotyczące rodzaju inwestycji**

Budowa **chodnika wraz z parkingiem we wsi Czerwonka**, na terenie działek o nr ewid. **31/3, 258, 260/1, 261/1, 278/1 i 281** położonych w obrębie **Czerwonka**, gmina Biskupiec.

**2. Warunki i zasady zabudowy i zagospodarowania terenu wynikające z przepisów odrębnych:**

- 1) Ustalenia dotyczące warunków i wymagań kształtowania ładu przestrzennego
  - a. projektować zgodnie z przepisami ustawy z dnia 21 marca 1985 r. o drogach publicznych (Tekst jednolity: Dz. U. z 2004 r. Nr 204, poz. 2086; z późn. zm.);
- 2) Ustalenia dotyczące ochrony dziedzictwa kulturowego i zabytków oraz dóbr kultury współczesnej - Nie ustala się.
- 3) Ustalenia dotyczące ochrony środowiska, przyrody i krajobrazu  
Nie ustala się
- 4) Ustalenia dotyczące obsługi komunikacyjnej  
Obsługa komunikacyjna terenu – droga gminna.
- 5) Ustalenia dotyczące obsługi w zakresie infrastruktury technicznej.
  - a. energia elektryczna – nie dotyczy;
  - b. zaopatrzenie w wodę – nie dotyczy;
  - c. kanalizacja sanitarna – nie dotyczy;
  - d. kanalizacja deszczowa – powierzchniowy spływ wód opadowych w granicach własnych działki;
  - e. zaopatrzenie w ciepło – nie dotyczy;
  - f. odpady stałe – nie dotyczy;

**3. Wymagania dotyczące ochrony interesów osób trzecich**

Przy zagospodarowaniu terenu należy spełnić wymagania dotyczące ochrony interesów prawnych osób trzecich w granicach określonych przez ustawy i zasady współżycia społecznego.

**4. Linie rozgraniczające teren inwestycji**

Linie rozgraniczające teren inwestycji oznaczone są na mapie stanowiącej załącznik graficzny nr 1 do decyzji, którą otrzymuje inwestor oraz w aktach sprawy znajdujących się w Urzędzie Miejskim w Biskupcu.

**5. Pozostałe warunki:**

- 1) Projektowanie zlecić uprawnionej jednostce.
- 2) Projektować zgodnie z obowiązującymi przepisami.
- 3) Dokumentację techniczną złożyć we właściwym organie celem uzyskania decyzji o pozwoleniu na budowę.

**Uzasadnienie decyzji**

Zgodnie z przepisami ustawy o planowaniu i zagospodarowaniu przestrzennym projekt decyzji przygotował dr inż. Dariusz Łąguna posiadający uprawnienia urbanistyczne nr 1672, wpisany na listę Północnej Okręgowej Izby Urbanistów – nr wpisu G-156/2003.

Warunki i zasady zagospodarowania terenu oraz jego zabudowy, wynikające z przepisów odrębnych pozwalają na ustalenie, że realizacja planowanej inwestycji w sposób określony w niniejszej decyzji nie spowoduje naruszenia ładu przestrzennego, walorów architektonicznych i krajobrazowych, wymagań ochrony środowiska, ochrony dziedzictwa kulturowego i dóbr kultury, ochrony zdrowia, walorów

ekonomicznych przestrzeni, prawa własności, potrzeb obronności i bezpieczeństwa państwa oraz potrzeb interesu publicznego

Zgodnie z art. 63 ust. 2 i 4 ustawy o planowaniu i zagospodarowaniu przestrzennym niniejsza decyzja nie rodzi prawa do terenu oraz nie narusza prawa własności i uprawnień osób trzecich.

Wnioskodawcy, który nie uzyskał prawa do gruntu nie przysługują roszczenia o zwrot nakładów poniesionych w związku z otrzymaną decyzją ustalającą lokalizację inwestycji celu publicznego.

#### Pouczenie

Od niniejszej decyzji służy odwołanie do Samorządowego Kolegium Odwoławczego w Olsztynie za moim pośrednictwem w terminie 14 dni od jej doręczenia.



z up. BURMISTRZA

inż. Konrad Grabowski  
ZASTĘPCA BURMISTRZA

#### Otrzymują:

1. Zakład Usług „DAN” sp. z o.o.  
14-200 Iława, ul. Kopernika 4c/22
2. Generalna Dyrekcja Dróg Krajowych i Autostrad  
10-083 Olsztyn, ul. Warszawska 89
3. a/a

#### Do wiadomości:

1. Starostwo Powiatowe w Olsztynie  
10-516 Olsztyn, Plac Bema 5

Decyzja niniejsza wobec niezłożenia  
przez strony odwołania w przewidzianym  
terminie - **uprawomocniła się.**

dn. 12.11.2018 r. podpis

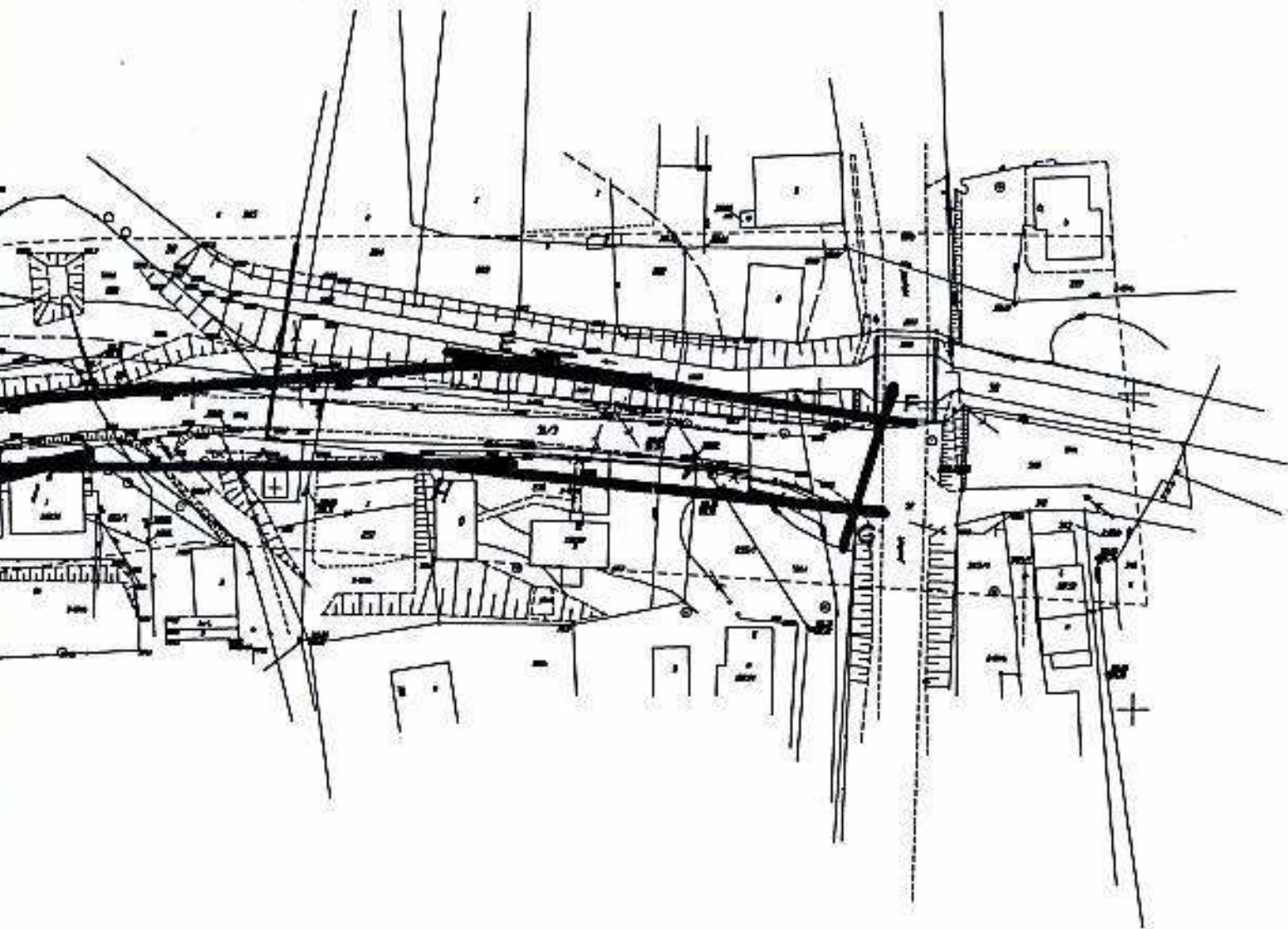
**INSPEKTOR**  
ds. PLANOWANIA PRZESTRZENNEGO

inż. Mariusz Zbrzeski



ABCDEFGHIJ - LINIE ROZGRANICZAJĄCE  
TEREN INWESTYCJI

SKALA 1:1000



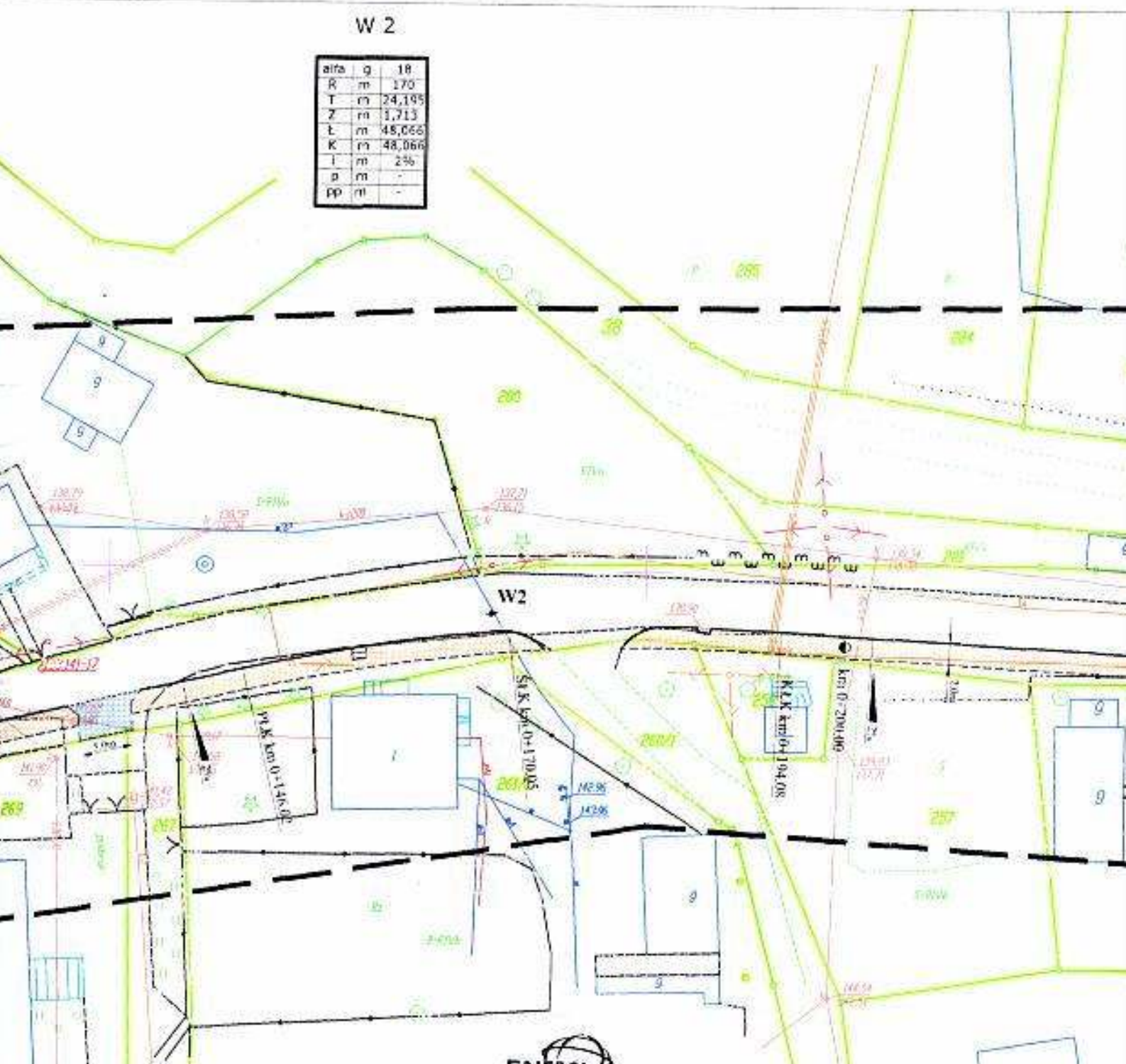
Niniejszy załącznik Nr 1 ..... stanowi  
integralną część postanowienia/decyzji  
Nr 10/08 Burmistrza Miasta Biskupiec  
z dnia 21.10.2008 znak 2017334-73108

z up. BURMISTRZA

inż. Konrad Grabowski  
ZASTĘPCA BURMISTRZA

W 2

alfa	g	18
R	m	170
T	m	24,195
Z	m	1,713
L	m	48,066
K	m	48,066
I	m	2%
p	m	-
pp	m	-



ENERGA - Operator SA  
 Oddział w Olsztynie: Rejon Energetyczny Szczytno  
 ul. Polna 28, 12-100 Szczytno  
 NIP 583-000-11-90

(5)

*Uprzejmie bez uwag przebieg  
 budowy z uwzględnieniem ENERGA-  
 operator SA.*

*Sygnat 12.08.08*

KIEROWNIK  
 DZIAŁU EKSPLOATACJI  
 Waldemar Matysiak



## UZGODNIENIE Nr 64204/2008

z dnia 14.08.2008r.

Dotyczy:  
Projekt budowy chodnika w msc. Czerwonka

### Uzgadnia się z zastrzeżeniem:

1. Na obszarze projektu znajduje się infrastruktura telekomunikacyjna TP S.A. urządzenia telekomunikacyjne.
  - Na projektowanym obszarze budowy chodnika znajdują się kable miedziane doziemne oraz linie napowietrzne na podbudowie słupowej.
  - Prace w miejscach kolizji i zbliżeń z siecią telekomunikacyjną wykonywać ręcznie, zgodnie z PN, wyłącznie pod nadzorem pracownika TPSA.
  - W przypadku stwierdzenia podczas wykonywania prac niemożliwości dalszych robót z powodu kolizji z istniejącą infrastrukturą prace należy wstrzymać do czasu opracowania dokumentacji na przebudowę kolidujących urządzeń TP – dokumentacja musi być zatwierdzona w TP OlsztynUrządzenia telekomunikacyjne napotkane podczas robót należy traktować jako czynne.
2. Na kable doziemne zastosować rury osłonowe dwudzielne typu AROT.
3. Skrzyżowania i zbliżenia z infrastrukturą TP wykonać zgodnie z wymaganiami normy zakładowej TP: ZN-96/TPSA-004. Wykonane skrzyżowania proszę zgłosić przed zasypaniem do odbioru.
4. Przed rozpoczęciem prac ziemnych infrastrukturę telekomunikacyjną w miejscach zbliżeń i skrzyżowań zlokalizować ręcznymi próbnymi przekopami poprzecznymi. Prace ziemne w promieniu 2,0 m od infrastruktury TP wykonywać ręcznie ze szczególną ostrożnością.
5. Całość kosztów związanych przebudową i z usunięciem ewentualnych awarii oraz zabezpieczeniem istniejących urządzeń telekomunikacyjnych ponosi Inwestor (Wykonawca).
6. Na 14 dni przed rozpoczęciem budowy powiadomić **bezwzględnie** (pisemnie) TP Obszar Pionu Sieci w Olsztynie (10 – 449 Olsztyn, ul. Piłsudskiego 63 A) w celu sprawdzenia sposobu zabezpieczenia przed zniszczeniem (w toku prowadzonych prac budowlanych) istniejących na terenie realizowanej inwestycji urządzeń telekomunikacyjnych oraz odbioru wykonanych prac inwestycyjnych.
7. Ze względu na możliwość wystąpienia zmian w zasobach infrastruktury telekomunikacyjnej na obszarze objętym projektem niniejsze Uzgodnienie ważne jest 2 (dwa) lata od daty wydania.

Jacek Zieliński

Dział Zarządzania Zasobami Fizycznymi Sieci





W 2

alfa	g	18
R	m	170
T	m	24,195
Z	m	1,713
L	m	48,066
K	m	48,066
I	m	2%
p	m	-
pp	m	-



W 1

alfa	g	2
R	m	241
T	m	-
Z	m	-
L	m	-
K	m	-
I	m	2%
p	m	-
pp	m	-

Przedsiębiorstwo Wodociągów i Kanalizacji  
Spółka z o.o. w Biskupcu  
11-300 Biskupiec, ul. Chrobrego 26

Uzgodnienia nr.

Z dnia 18.07.2008

Obiekt: Plan zagospodarowania  
terenu - budowa drożyny

miejscowość: Biskupiec

gmina: Biskupiec

uzgodniono z uwagami bez uwag

MISTRO SIĘCI  
I STACJI WODOCIĄGOWYCH

Wiesław Ozioba



Biskupiec, dnia 2008-09-25

## PEŁNOMOCNICTWO

Urząd Miejski w Biskupcu upoważnia Pana Grzegorza Drzycimskiego działającego poprzez firmę Zakład Usług „DAN” spółka z o.o. 14-200 Ilawa, ul. Kopernika 4c/22 do podejmowania działań w imieniu Gminy Biskupiec związanych z uzyskaniem uzgodnień, decyzji i pozwoleń niezbędnych do opracowania dokumentacji projektowej zadania pn.

- Budowa chodnika, drogi i parkingu we wsi Czerwotka
- Budowa chodnika i parkingu we wsi Kobały
- Budowa chodnika i parkingu w Stanczewie
- Budowa chodnika i drogi w Najdymowie

BURMISTRZ

*mgr Elżbieta Samojczyk*